

## Yttrande

Datum

2024-01-08

Kontakt

[Malin.Skog@pelagic.se](mailto:Malin.Skog@pelagic.se)

Mottagare

Naturvårdsverket

Ärendenr. NV-05737-23

### Yttrande i samråd om förslag till ändrade havsplaner

*Swedish Pelagic Federation Producentorganisation (SPF) företräder samtliga svenska fiskefartyg över 12 meters längd inom det pelagiska fisket efter bl.a. sill, skarpsill, tobis och makrill i Atlanten, Nordsjön, Skagerrak, Kattegatt, Östersjön och Bottniska viken samt ett antal fartyg mindre än 12 meter som fiskar kustnära längs Västkusten respektive i Östersjön. Våra medlemmar har fartyg från under 5 meter till nästan 65 meter och bedriver fiske med pelagisk trål, not och i några fall kustnära garnfiske. Våra medlemmar står varje år för ca 90% av den totala fiskade volymen i Sverige. Vi tackar för möjligheten att lämna synpunkter i denna remiss.*

SPF anser att det danska förslaget till skyddade områden kan få långtgående negativa konsekvenser för svenskt yrkesfiske. Vidare anser vi att konsekvensanalysen gällande effekter på yrkesfisket har allvarliga brister och därmed grovt underskattar de ekonomiska konsekvenser som förslaget kan få för fiskerinäringen i flera länder samt relaterad verksamhet på land. Vi anser att dessa brister är allvarliga och behöver åtgärdas. Vi anser vidare att förslaget till skyddade områden bör korrigeras med hänsyn till deras negativa konsekvenser för yrkesfisket.

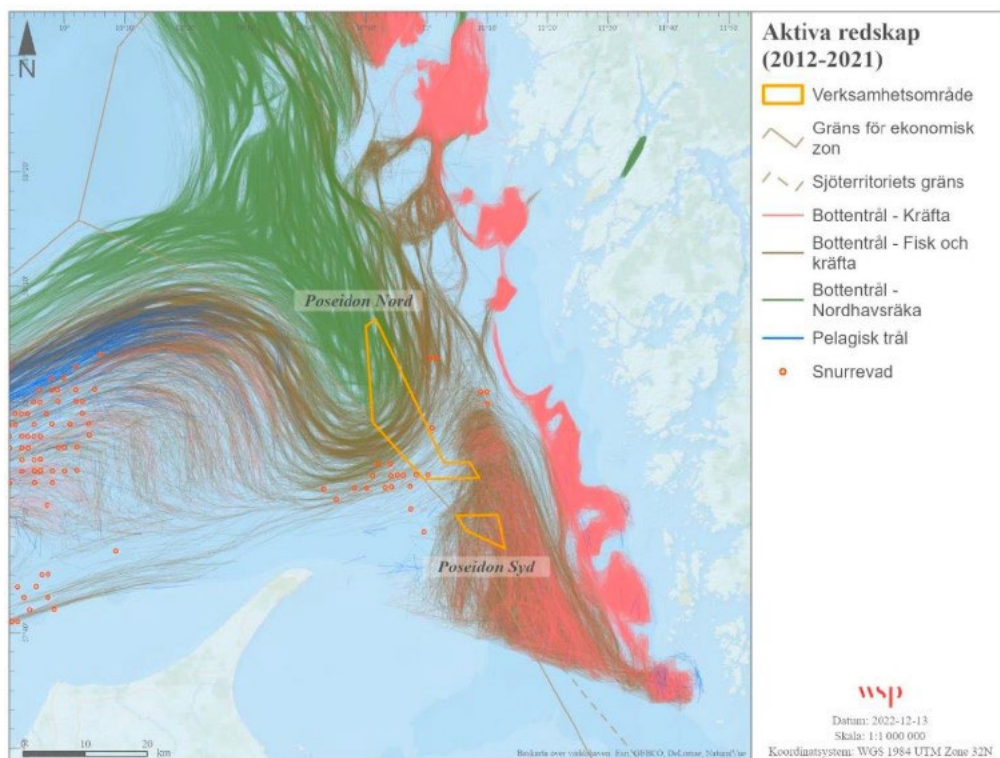
#### ***Underskattning av förlorade värden för yrkesfisket***

SPF anser att konsekvensutredningen grovt underskattar värdet av det fiske som omöjliggörs genom förslaget till skyddade områden.

Den ekonomiska analysen baseras på en metod där landningsvärdet för varje fiskeresor fördelas rent geografiskt till ett antal punkter mellan resans start- och slutpunkt. För fiske med aktiva redskap, d.v.s. i första hand pelagisk trål, not och bottenrål, blir denna metod extremt missvisande då den inte tar hänsyn till fiskets geografiska bedrivande, det vill säga hur trålningen görs. Värdet för fiskebortfallet måste beräknas på hela tråldraget för alla tråldrag som bryts av de föreslagna områdena. Punkterna i varje tråldrag, från start till slut, hör samman och bryter man tråldraget rent geografiskt kommer inte endast den del av tråldraget som faller inom det planerade skyddade området försvinna, utan hela tråldraget, och därmed hela värdet för detta. Tråldraget har alltså endast ett värde när det är obrutet. Eftersom många tråldrag helt kommer omöjliggöras av de planerade skyddade områdena, kommer värdet för bortfall i landningsvärde sannolikt mångdubblas om denna på ett mer korrekt sätt tar hänsyn till hela trålningen.

Nedan visar vi ett exempel från Skagerrak/Kattegatt över hur planerade vindkraftparker bryter trålmönster och därmed kan få en betydligt större påverkan för fisket än den direkta påverkan strikt inom respektive område. Samma princip gäller för många av de föreslagna skyddade områdena i Danmark. *Bildkälla:* Yrkesfiske Underlagsutredning från WSP i ansökan för vindkraftparken Poseidon från företaget KonTiki Vind AB.

## Yttrande



SPF saknar också en analys av regionala och samhällsekonomiska effekter av en försämrad lönsamhet inom fiskeföretagen. Påverkan på exempelvis beredningsföretag och annan verksamhet kopplad till fisket, hamnar, kulturmiljö, livsmedelsförsörjning och beredskap saknas.

### ***Socioekonomiska effekter***

När fiskeföretag påverkas negativt av de skyddade områdena kan detta få betydligt större ringar på vattnet än de tragiska konsekvenserna för det enskilda företaget. Minskade landningar leder till negativ påverkan för senare försäljningsled såväl som för konsumenten. Utöver detta kan fiskeföretag som försvinner innebära att hela hamnar, där det i svenskt fall ibland endast är ett fåtal aktiva fiskefartyg i varje hamn, helt kan förlora sitt aktiva yrkesfiske, vilket både påverkar hamnens användning, övrig infrastruktur och viktiga kulturhistoriska värden.

Även andra samhällsekonomiska värden som livsmedelsproduktion, självförsörjning och livsmedelsberedskap äventyras i förlängningen när fiskeflottan minskar och hamnar tas ur bruk. Den negativa spiralen med allt färre svenska fiskberedningsindustrier och möjlighet att landa och förädla svenskfångad fisk och skaldjur riskerar att fortsätta och eventuellt förstärkas. Påbörjade satsningar för att utveckla svensk fiskberedningsindustri och öka landningarna riskerar att gå om intet. Vi saknar i den danska analysen en redogörelse av förslaget förväntade påverkan på beredningsföretag och annan verksamhet kopplad till fisket, hamnar, kulturmiljö, livsmedelsförsörjning och beredskap.

Vidare anser vi att konsekvensanalysen behöver se till kumulativa effekter på yrkesfisket både utifrån detta förslag till stängda områden, men också annan utveckling som begränsar fiskets bedrivande exempelvis vindkraftparker.

## Yttrande

### *Specifika synpunkter på områden*

Fler områden är placerade så att en stängning av områdena kommer få allvarlig negativ effekt för både svenskt och danskt pelagiskt fiske genom att trålspar bryts och fiske i ett betydligt större område än de som avgränsas på kartan omöjliggörs. Vi önskar därför en närmare dialog med danska myndigheter om de föreslagna områdena innan dessa beslutas. Vi hänvisar också de danska myndigheterna till en nära dialog med Dansk Pelagisk Producentorganisation, DPPO som företräder det danska pelagiska fiskets intressen, då det svenska pelagiska fisket i stor utsträckning följer samma fiskemönster som det större segmentet av den danska flottan.

Utöver våra kommentarer nedan kommer ett flertal områden kunna få allvarlig negativ effekt för svenskt och danskt demersalt fiske. För en mer detaljerad kommentar kring dessa effekter hänvisar vi till svenska och danska fiskeorganisationer som företräder demersalt fiske (SFPO, HKPO, DFPO).

**Område A:** I området bedrivs pelagiskt fiske efter tobis och skarpsill (brisling). Området bryter trålmönster och omöjliggör därmed ett betydligt mer omfattande fiske än vad som avgränsas av linjerna för det skyddade området på kartan. SPF anser att området är illa valt och bör korrigeras för att minimera negativ påverkan på fisket.

**Område C:** Ett av de viktigaste områdena för sillfiske för konsumtionsändamål. Landningarna går till beredningsindustri i Danmark och Sverige. Våra medlemmar anser att detta område skulle vara katastrofalt för fisket om det stängs. Området bryter trålmönster och omöjliggör också ett betydligt mer omfattande fiske än vad som avgränsas av linjerna för det skyddade området på kartan. SPF anser att det är mycket olämpligt att stänga detta område för fiske.

**Område G:** Ett område med som är viktigt för tobisfisket, med bra fiske och stor fin fisk. Våra medlemmar anser att detta område skulle vara katastrofalt för fisket om det stängs. Området bryter trålmönster och omöjliggör därmed ett betydligt mer omfattande fiske än vad som avgränsas av linjerna för det skyddade området på kartan. SPF anser att det är mycket olämpligt att stänga detta område för fiske.

**Område M (öster om Bornholm):** Ett regionalt mycket viktigt pelagiskt fiske för konsumtion bedrivs i området. Huvudsakligen pågår detta fiske i området som föreslås bli skyddat men ej strängt skyddat. Vi förstår det som att detta pelagiska fiske (ej bottentrål) kommer kunna fortgå. Det är ytterst viktigt att så är fallet, då det annars kommer få negativa konsekvenser för både regionala fiskeföretag och beredningsindustri i bland annat Simrishamn och Nordersund. Dock anser våra medlemmar att det strikt skyddade området riskerar att fragmentera de områden där det är möjligt att fiska ytterligare, och i praktiken omöjliggöra även ett pelagiskt fiske även där det är tillåtet. SPF önskar en utökad dialog med danska myndigheter

**Område N (nordväst om Läsö):** SPF anser att områdets nordvästra gräns bör korrigeras och flyttas in något för att inte bryta och omöjliggöra de pelagiska trålmönster som följer djupkurvan.

*Om ni har några frågor kopplat till vårt yttrande, välkomna att höra av er!*

Vänliga hälsningar  
Tel: 0731-508 708

Malin Skog, SPF  
[Malin.Skog@pelagic.se](mailto:Malin.Skog@pelagic.se)